

[22차시] 아동성학대가해자 알기 및 서비스지원체계

[학습내용 -1] 아동성학대가해자에 대한 이해

(1) 성학대자에 대한 잘못된 신념

성적학대자에 대한 대부분의 신념은 잘못된 것으로 다음과 같다.

● 성학대자의 전형적인 모습이 있다.

☞ 성학대 가해자의 전형적인 모습은 없다. **아동청소년성범죄자로 신상이 공개된** 범죄자들의 유형도 일정한 틀을 제시할 수 없이 연령대나 직업군이 다양하였다.

● 피해자의 특별한 유형이 있어, 그 유형에 적합하지 않은 아동은 위험하지 않다.

☞ 단순히 특정한 아동유형에만 일어나는 것은 아니다.

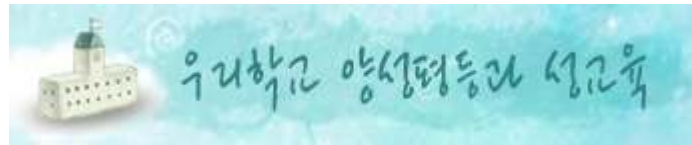
20년전 영국에서 성범죄자들에게 아이들의 사진을 보여 주고 누구를 고를 것인가? 라고 물었을 때 성범죄자들은 모두 한 아이를 지목하였다. 교사를 따라 다니지 않고, 집단속에서 이탈하여 혼자 노는 아이를 골랐는데, 이는 표적은 될 수 있으나, 접근성은 없다. 아동성범죄자들은 접근성을 가장 우선시하므로, 남아나 여아나 특정한 아동유형이 있는 것은 아니다.

● **근친강간**은 가족의 문제이다.

☞ 가족내 성적 학대는 단순히 가족 문제만은 아니다. 가족안에서 성학대를 한 가해자는 가족밖에서도 성학대를 한다.

● 성학대가해자는 성학대피해자였다.

☞ 피해자의 955가 여성인데, 그렇다면 가해자는 여자가 더 많아야 한다. 영국에서 범죄자들을 대상으로 조사하였는데, 법정에서는 동정을 구하기 위하여 70~80%가 어린시절의 피해자라고 말했으나, 감호받고 치료받은 후에 재질문하니 20~30%가 성학대피해경험이 있다는 결과가 나왔다. 성범죄가해자는 아동기 때 성폭력피해자가 아닌 **가정폭력**이나 신체적피해자가 많다.



[22차시] 아동성학대가해자 알기 및 서비스지원체계

(2) 가해자들의 전략

- 아이와 마주칠 수 있는 상황을 만든다.(아동을 돌보는 직업 구하기)
- 특별히 잘 잘 듣는 아이를 고를 수 있다.(혼자 노는 아이)
- 아이의 안전에 대한 두려움을 느끼도록 만들어낸다.(물리적인 힘, 위협, 강압)
- 아이들에게 그들이 어려움에 처해 있다고 말해 준다.
(짐을 들어 달라. 강아지를 봐 달라. 길을 알려 달라 등)
- 사랑(특혜)를 주거나 주지 않는다. (네가 예쁘니까 .. 너만 맛있는 것 사준다.)
- 돈, 선물, 특별한 대우 등 뇌물을 준다.
- 동의와 묵인을 혼돈하게 만든다.
- 특별한 관계를 만들어 낸다.
- 아이들이 성적으로 자극에 초점을 맞춘다.(수치스럽게, 당황스럽게, 쾌감)
- 성적인 호기심을 왜곡시킨다. (교사의 역할인 체 하는 것)
- 학대가 정상인 것처럼 가장한다.
- 하나의 게임으로 만든다.
- 고립시킨다.
- 부인하거나 가볍게 보고 비난한다.
- 나약한 척하면서 동정을 구한다.

(3) 아이들의 어려움

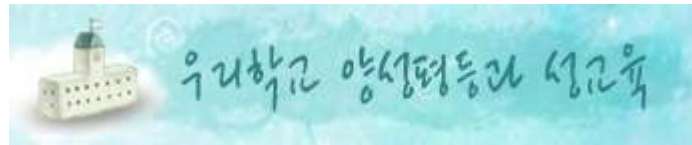
1) 위협 또는 협박

- 아무도 널 믿어주지 않을 거야
- 부모들이 충격을 받아서 죽을꺼야
- 강아지를 없앨거야
- 모두가 너를 탓할거야
- 몽둥이로 때리거나 신체를 위협

2) 뇌물

- 돈, 장난감, 관심 등

아이들은 지금까지 받은 것이 있어서 ‘안된다’고 말을 못하고, 불편하다고 느껴서 말하려는 순간 늦었다.



[22차시] 아동성학대가해자 알기 및 서비스지원체계

3) 가해자가 심어 준 신념

- 사랑하면 이렇게 하는거야
- 예쁘다고 하면 이렇게 하는거야
- 아무도 맞지 않을꺼야
- 나를 나쁘게 생각할꺼야
- 부모에게 혼날꺼야

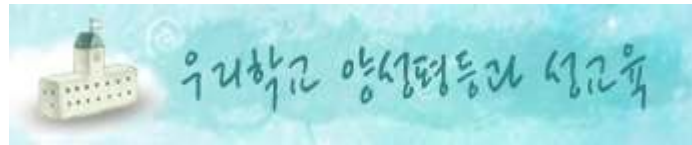
4) 외적요인

- 가해자가 가족과 아이를 갈라 놓는다.
- 폭력장면목격
- 길들이기
(피해자가 혼자 있게 만드는 법, 관계형성, 유인 등)

[학습내용-2] 외국의 서비스지원체계1)

미국에서는 아동학대의 문제를 주단위로 CPS(Child Protective Services)라는 아동보호국에서 다루고 있다.

1) 이 내용은 한국양성평등교육진흥원의 '2008년 아동성폭력예방 전문강사 양성교육'중 현기섭의 '미국아동성폭력피해자 지원체계'의 내용을 인용한 것이다.



[22차시] 아동성학대가해자 알기 및 서비스지원체계

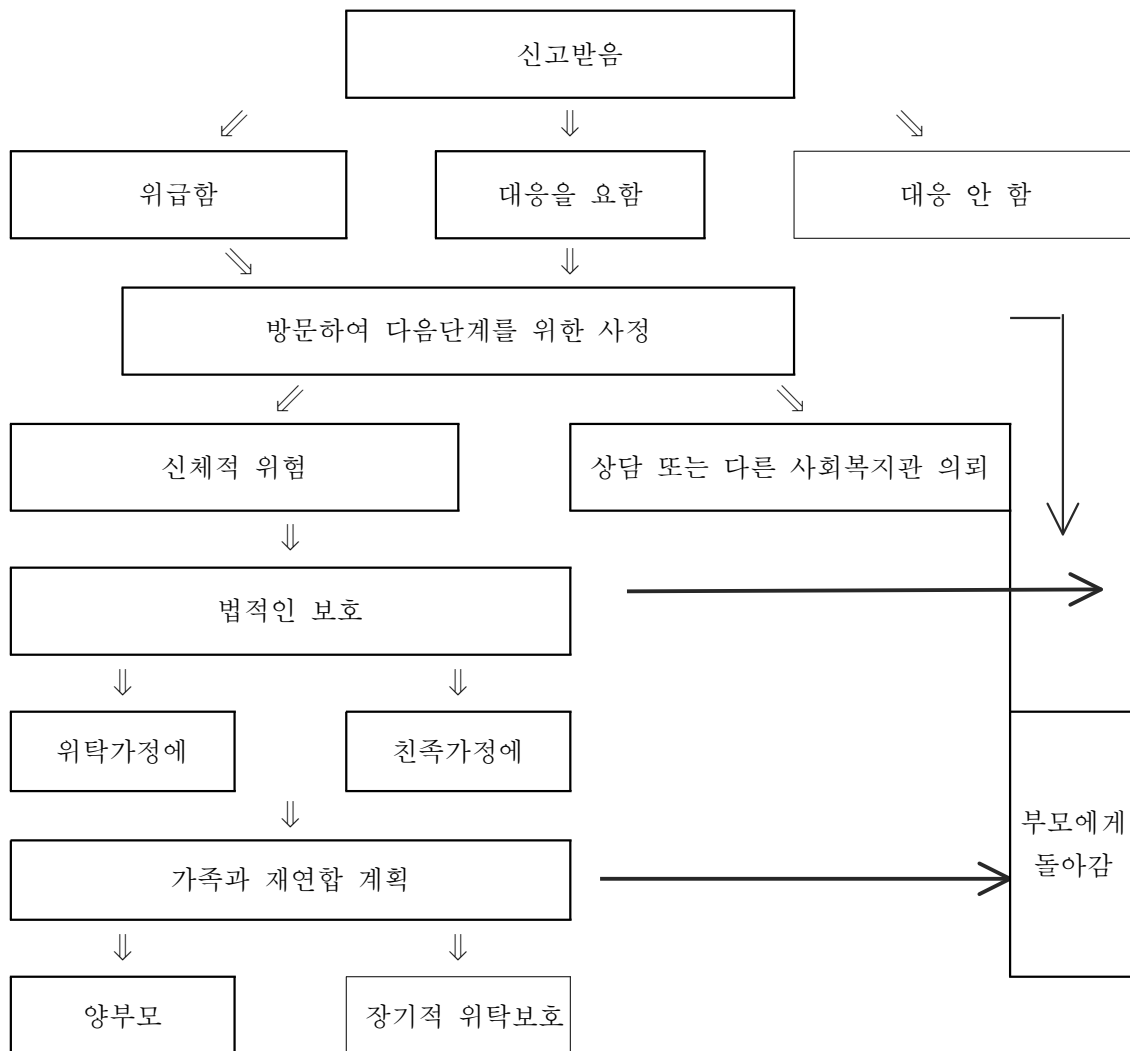
1) CPS의 역할과 기능

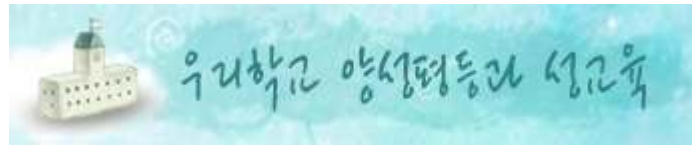
- 아동보호
- 가정연합
- 가족간의 관계 증진

2) CPS의 목표

부모의 역할을 강화하여 아동을 잘 양육하도록 돕는다.

3) CPS 개입과정





[22차시] 아동성학대가해자 알기 및 서비스지원체계

(1) 수사

아동학대나 방임이 의심 될 때에는 경찰이나 CPS에 보고 할 수 있고, 이 두 기관은 모든 정보를 공유하고 있다.

CPS는 법에 따라 아동학대/방임의 의심이 있다고 보고 받으면 그 여부를 수사할 의무가 있다. 수사를 위해서는 피해추정아동과 그의형제/자매를 부모의 허락없이도 조사할 수 있도록 법이 허용하고 있다.

CPS의 모든 기록은 비밀이 보장되고 CPS실무자는 가정을 방문하여 이 보고에 관해 알리고, 가족상황에 관해 조사한다. 동시에 이 가정에 필요한 도움을 제시한다.

(2) 방문하여 다음단계를 위한 사정

아동이 처한 상황이 위급한 정도를 고려하여 법적인 개입을 해야 할 시기를 판정하기 위해 추가적 성학대의 위험, 신체 학대의 위험, 정서적 학대의 위험 을 사정한다.

(3) 아동이 법의 보호와 감찰을 받는 경우

- CPS에 보고된 대다수의 피해아동은 가정에서 치료를 받지만 가족내에 위험가능성이 있다고 인정되면 아동을 가정에서 분리

- 가정에서 분리되는 아동은 위탁가정이나 친척의 집으로 옮겨진다.

(4) 위탁가정

- 위탁부모는 아동이 가족에게 돌아 가게 하기 위하여 CPS와 가족들과 함께 돌보도록 훈련된다.

- CPS 사례관리자는 정기적으로 위탁가정을 방문하여 아동이 의료 지원등 필요한 서비스를 지원하고 확인하다.

(5) 사례계획

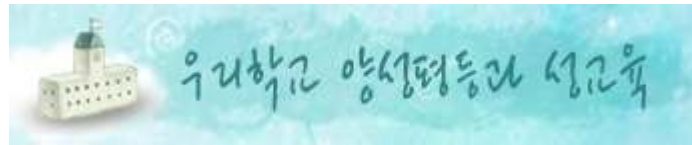
- CPS에서 사례담당자가 정해지면 사례계획을 21일 내에 작성하여 예비 보호 청문회에 제출해야 한다. 사례계획은 목표, 객관적인 분석, 수행할 과제와 서비스 그리고 담당자, 시간 계획 등을 포함하는 것이어야 하며, 부모가 이 계획에 적극적인 참여로 작성하여 사례관리자에게 계획서를 전달한다. 최종계획서는 이 사례에 관여하게 되는 모든 관계자들과 함께 동의하여 만들어지며, 6개월 마다 진전 상황을 검토하게 된다.

(6) 사례관리

- 아동의 안전이 보호자의 책임이 되거나 법적인 관리가 실행되어도 보호기간 동안에는 사례담당자들의 관리 하에 아동의 가정, 건강, 심리/정서 상태와 보호자의 보호능력을 향상시킬 수 있는 모든 교육, 치료를 일정기간 동안 관리하게 된다.

(7) 방문

가정에서 분리된 아동은 사례계획을 할 때 가정방문을 꼭 포함시켜야 한다. 사례관리자와 가족의 동의 아래 이루어져야 하고, 모든 가족일원과 아동과 관련된 모든 사람을 포함한다. 가족들은 사례관리자에게 방문을 요청해야 한다.



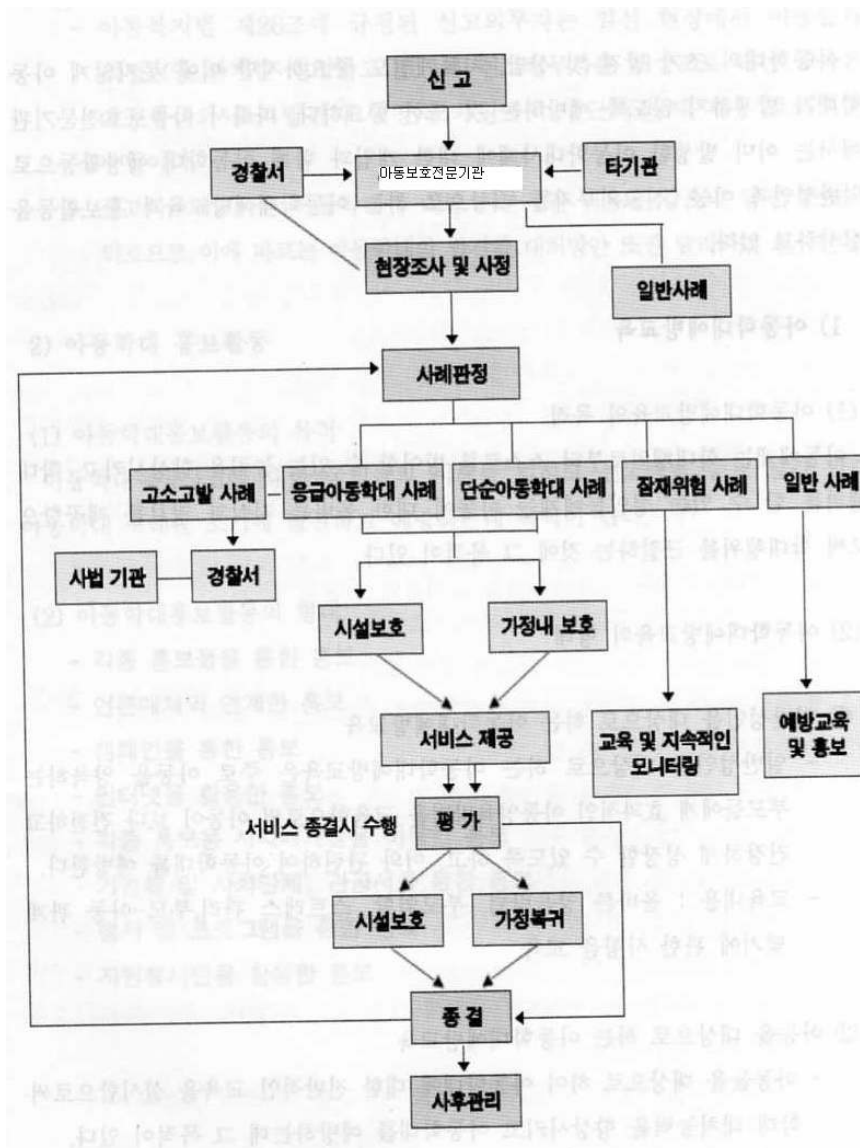
[22차시] 아동성학대가해자 알기 및 서비스지원체계

[학습내용-3] 우리나라의 아동성학대서비스 지원체계

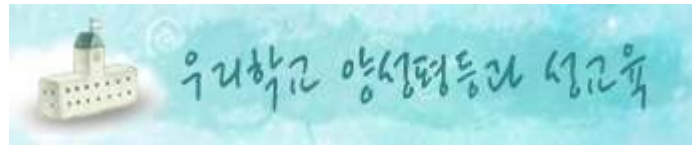
아동성학대가 발견되었을 때 공식적으로 도움을 제공할 수 있는 기관은 아동보호전문기관, 해바라기아동센터, 성폭력상담소, 여성폭력피해자 One-Stop지원센터가 있다.²⁾

1) 아동보호전문기관

(1) 아동학대사례 업무진행도



2) 2006아동기획포럼 효과적인 아동성학대 개입 및 서비스지원체계 구축, 2006 굿네이버스



[22차시] 아동성학대가해자 알기 및 서비스지원체계

(2) 아동보호전문기관의 역할

- 신고접수
- 현장조사
- 격리, 배치
- 수사의뢰
- 서비스계획및 제공
- 사후관리

2) 해바라기아동센터

(1) 사업대상

- 현재 만 13세 미만의 성폭력 피해아동
- 예전에 완전히 치료되지 않은 성폭력 피해경험으로 힘들어 하는 아동
- 성폭력피해아동의 가족

(2) 피해아동 긴급구조

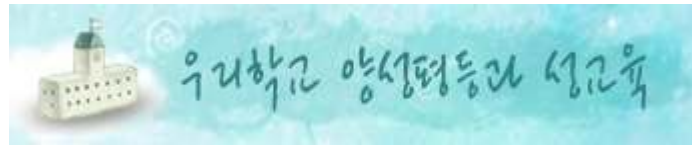
- 24시간 응급사례 구조
- 응급진료
- 법적지원

(3) 건강회복지원

- 아동의 후유증 치료 : 심리검사 및 평가, 약물치료, 각종 치료
- 아동의 보호환경 지원 : 부모상담, 가족상담,
- 치료후 지속적인 서비스 제공 : 사후관리

(4) 아동성폭력예방

- 아동 성폭력 인식 개선에 대한 접근 : 캠페인, 예방교육
- 조사 연구 : 치료프로그램 개발



[22차시] 아동성학대가해자 알기 및 서비스지원체계

[해바라기센터의 지원체계]

